

© International Baccalaureate Organization 2022

All rights reserved. No part of this product may be reproduced in any form or by any electronic or mechanical means, including information storage and retrieval systems, without the prior written permission from the IB. Additionally, the license tied with this product prohibits use of any selected files or extracts from this product. Use by third parties, including but not limited to publishers, private teachers, tutoring or study services, preparatory schools, vendors operating curriculum mapping services or teacher resource digital platforms and app developers, whether fee-covered or not, is prohibited and is a criminal offense.

More information on how to request written permission in the form of a license can be obtained from <https://ibo.org/become-an-ib-school/ib-publishing/licensing/applying-for-a-license/>.

© Organisation du Baccalauréat International 2022

Tous droits réservés. Aucune partie de ce produit ne peut être reproduite sous quelque forme ni par quelque moyen que ce soit, électronique ou mécanique, y compris des systèmes de stockage et de récupération d'informations, sans l'autorisation écrite préalable de l'IB. De plus, la licence associée à ce produit interdit toute utilisation de tout fichier ou extrait sélectionné dans ce produit. L'utilisation par des tiers, y compris, sans toutefois s'y limiter, des éditeurs, des professeurs particuliers, des services de tutorat ou d'aide aux études, des établissements de préparation à l'enseignement supérieur, des fournisseurs de services de planification des programmes d'études, des gestionnaires de plateformes pédagogiques en ligne, et des développeurs d'applications, moyennant paiement ou non, est interdite et constitue une infraction pénale.

Pour plus d'informations sur la procédure à suivre pour obtenir une autorisation écrite sous la forme d'une licence, rendez-vous à l'adresse <https://ibo.org/become-an-ib-school/ib-publishing/licensing/applying-for-a-license/>.

© Organización del Bachillerato Internacional, 2022

Todos los derechos reservados. No se podrá reproducir ninguna parte de este producto de ninguna forma ni por ningún medio electrónico o mecánico, incluidos los sistemas de almacenamiento y recuperación de información, sin la previa autorización por escrito del IB. Además, la licencia vinculada a este producto prohíbe el uso de todo archivo o fragmento seleccionado de este producto. El uso por parte de terceros —lo que incluye, a título enunciativo, editoriales, profesores particulares, servicios de apoyo académico o ayuda para el estudio, colegios preparatorios, desarrolladores de aplicaciones y entidades que presten servicios de planificación curricular u ofrezcan recursos para docentes mediante plataformas digitales—, ya sea incluido en tasas o no, está prohibido y constituye un delito.

En este enlace encontrará más información sobre cómo solicitar una autorización por escrito en forma de licencia: <https://ibo.org/become-an-ib-school/ib-publishing/licensing/applying-for-a-license/>.

Mathematik: Analyse und Ansätze

Grundstufe

1. Klausur

Freitag, 6. Mai 2022 (Nachmittag)

Prüfungsnummer des Kandidaten

1 Stunde 30 Minuten

--	--	--	--	--	--	--	--	--	--

Hinweise für die Kandidaten

- Schreiben Sie Ihre Prüfungsnummer in die Felder oben.
- Öffnen Sie diese Prüfungsklausur erst nach Aufforderung.
- Für diese Klausur dürfen Sie keinen Taschenrechner nutzen.
- Teil A: Beantworten Sie alle Fragen. Die Antworten müssen in die dafür vorgesehenen Felder geschrieben werden.
- Teil B: Beantworten Sie alle Fragen im beigefügten Answerheft. Tragen Sie Ihre Prüfungsnummer auf der Vorderseite des Answerhefts ein und heften Sie es mit dieser Prüfungsklausur und Ihrem Deckblatt mit Hilfe der beiliegenden Klammer zusammen.
- Sofern in der Frage nicht anders angegeben, sollten alle numerischen Antworten entweder exakt oder auf drei signifikante Stellen genau angegeben werden.
- Für diese Klausur ist ein unverändertes Exemplar der **Formelsammlung zu Mathematik: Analyse und Ansätze** erforderlich.
- Die Höchstpunktzahl für diese Prüfungsklausur ist **[80 Punkte]**.



Bitte schreiben Sie **nicht** auf dieser Seite.

Antworten, die auf dieser Seite geschrieben
werden, werden nicht bewertet.



Für eine richtige Antwort ohne Rechenweg wird möglicherweise nicht die volle Punktzahl anerkannt. Die Antworten müssen durch einen Rechenweg bzw. Erläuterungen ergänzt werden. Bei falschen Antworten können ggf. Punkte für die richtige Methode vergeben werden, sofern dies durch einen schriftlichen Rechenweg erkennbar wird. Deshalb sollten Sie alle Rechenwege offenlegen.

Teil A

Beantworten Sie **alle** Fragen. Die Antworten müssen in die dafür vorgesehenen Felder geschrieben werden. Bei Bedarf kann der Rechenweg unterhalb der Zeilen fortgesetzt werden.

1. [Maximale Punktzahl: 5]

Die folgende Tabelle zeigt die Werte von $f(x)$ und $g(x)$ für verschiedene Werte von x .

Sowohl f als auch g sind eineindeutige Funktionen.

x	-2	0	3	4
$f(x)$	8	4	0	-3
$g(x)$	-5	-2	4	0

- (a) Finden Sie $g(0)$. [1]
- (b) Finden Sie $(f \circ g)(0)$. [2]
- (c) Finden Sie den Wert von x , so dass $f(x) = 0$. [2]

.....

.....

.....

.....

.....

.....

.....

.....

.....

.....

.....



2. [Maximale Punktzahl: 5]

Das n -te Glied einer arithmetischen Folge ist gegeben durch $u_n = 15 - 3n$.

- (a) Geben Sie den Wert des ersten Glieds u_1 an. [1]
- (b) Das n -te Glied dieser Folge sei -33 . Finden Sie den zugehörigen Wert von n . [2]
- (c) Finden Sie die gemeinsame Differenz d . [2]

.....

.....

.....

.....

.....

.....

.....

.....

.....

.....

.....

.....

.....

.....

.....

.....

.....

.....

.....

.....

.....

.....

.....

.....



3. [Maximale Punktzahl: 6]

Betrachten Sie drei beliebige aufeinanderfolgende ganze Zahlen $n - 1$, n und $n + 1$.

(a) Beweisen Sie, dass die Summe dieser drei ganzen Zahlen immer durch 3 teilbar ist. [2]

(b) Beweisen Sie, dass die Summe der Quadrate dieser drei ganzen Zahlen niemals durch 3 teilbar ist. [4]

.....
.....
.....
.....
.....
.....
.....
.....
.....
.....
.....
.....
.....
.....
.....
.....
.....
.....
.....
.....
.....



4. [Maximale Punktzahl: 6]

Eine Funktion f ist definiert durch $f(x) = \frac{2x-1}{x+1}$, mit $x \in \mathbb{R}$, $x \neq -1$.

(a) Der Graph von $y = f(x)$ hat eine vertikale und eine horizontale Asymptote.

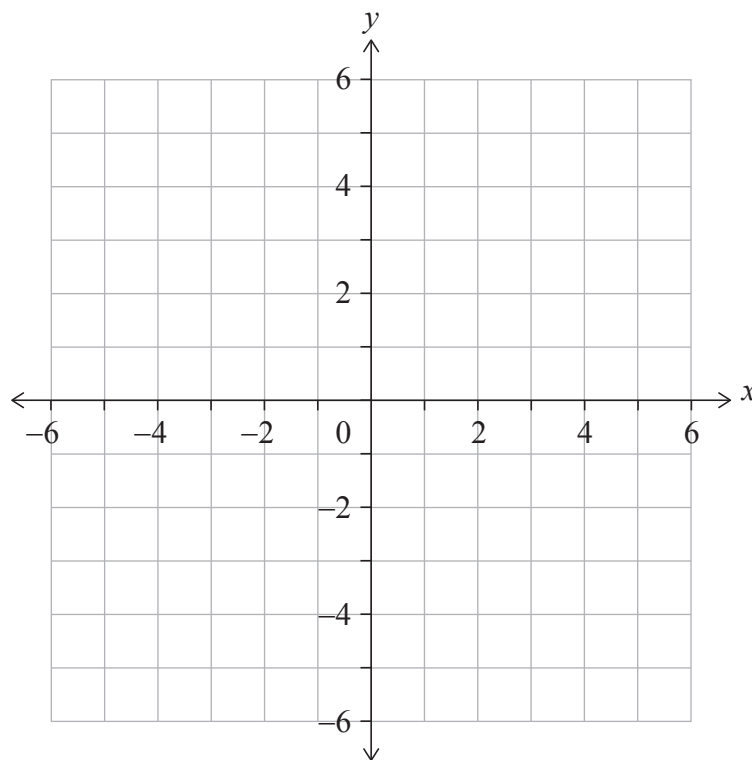
Notieren Sie die folgenden Gleichungen:

(i) Die der vertikalen Asymptote;

(ii) Die der horizontalen Asymptote. [2]

(b) Skizzieren Sie im folgenden Diagramm den Graphen von $y = f(x)$.

Kennzeichnen Sie in Ihrer Skizze deutlich die Asymptoten und die Lage aller Schnittpunkte mit den Achsen. [3]



(c) Lösen Sie unter Nutzung der Vorarbeit die Ungleichung $0 < \frac{2x-1}{x+1} < 2$. [1]

(Auf die vorliegende Frage wird auf der nächsten Seite weiter eingegangen)



(Fortsetzung Frage 4)

.....
.....
.....
.....
.....
.....
.....
.....
.....
.....
.....
.....
.....
.....
.....



16EP07

Bitte umblättern

5. [Maximale Punktzahl: 5]

Finden Sie den kleinsten positiven Wert von x , für den $\cos\left(\frac{x}{2} + \frac{\pi}{3}\right) = \frac{1}{\sqrt{2}}$ gilt.

.....

.....

.....

.....

.....

.....

.....

.....

.....

.....

.....

.....

.....

.....

.....



6. [Maximale Punktzahl: 7]

Betrachten Sie die Binomialentwicklung $(x + 1)^7 = x^7 + ax^6 + bx^5 + 35x^4 + \dots + 1$ mit $x \neq 0$ und $a, b \in \mathbb{Z}^+$.

(a) Zeigen Sie, dass hier für b gilt: $b = 21$. [2]

Der dritte Term dieser Entwicklung ist der Durchschnittswert aus dem zweiten und dem vierten Term der Entwicklung.

(b) Finden Sie die möglichen Werte von x . [5]

.....

.....

.....

.....

.....

.....

.....

.....

.....

.....

.....

.....

.....

.....

.....



Bitte schreiben Sie **nicht** auf dieser Seite.

Antworten, die auf dieser Seite geschrieben
werden, werden nicht bewertet.



16EP10

Schreiben Sie **keine** Lösungen auf diese Seite.

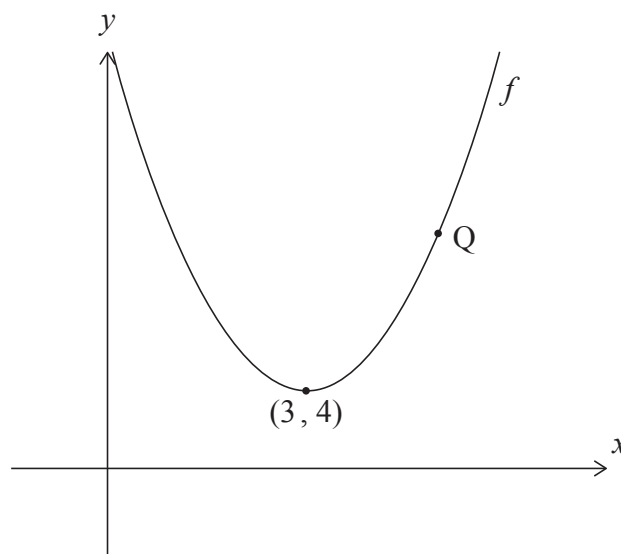
Teil B

Beantworten Sie **alle** Fragen im beigefügten Answerheft. Bitte beginnen Sie jede Frage auf einer neuen Seite.

7. [Maximale Punktzahl: 15]

Das folgende Diagramm zeigt einen Teil des Graphen einer quadratischen Funktion f .

Der Graph von f hat seinen Scheitelpunkt bei $(3, 4)$ und geht, wie dargestellt, durch den Punkt Q.



- (a) Notieren Sie die Gleichung der Symmetrieachse. [1]
- (b) Die Funktion kann in der Form $f(x) = a(x - h)^2 + k$ geschrieben werden.
 - (i) Notieren Sie die Werte von h und k .
 - (ii) Der Punkt Q hat die Koordinaten $(5, 12)$. Finden Sie den Wert von a . [4]

Die Gerade L sei die Tangente an den Graphen von f im Punkt Q.

- (c) Finden Sie die Gleichung von L . [4]

Betrachten wir nun eine andere Funktion $y = g(x)$. Die Ableitung von g ist gegeben durch $g'(x) = f(x) - d$, mit $d \in \mathbb{R}$.

- (d) Finden Sie die Werte von d , für die g monoton wächst. [3]
- (e) Finden Sie die Werte von x , für die der Graph von g konkav nach oben ist. [3]

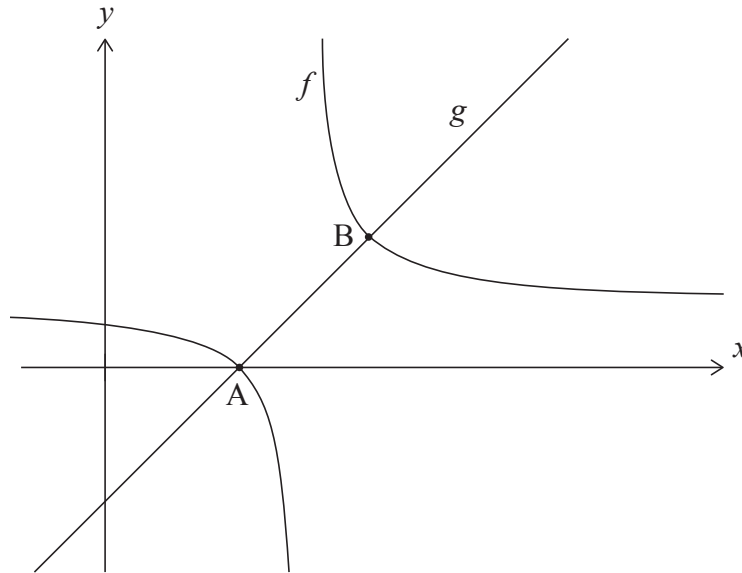


Schreiben Sie **keine** Lösungen auf diese Seite.

8. [Maximale Punktzahl: 15]

Betrachten Sie die Funktionen $f(x) = \frac{1}{x-4} + 1$, für $x \neq 4$, und $g(x) = x - 3$, für $x \in \mathbb{R}$.

Das folgende Diagramm zeigt die Graphen von f und g .



Die Graphen von f und g schneiden sich in den Punkten A und B. Die Koordinaten von A sind $(3, 0)$.

(a) Finden Sie die Koordinaten von B.

[5]

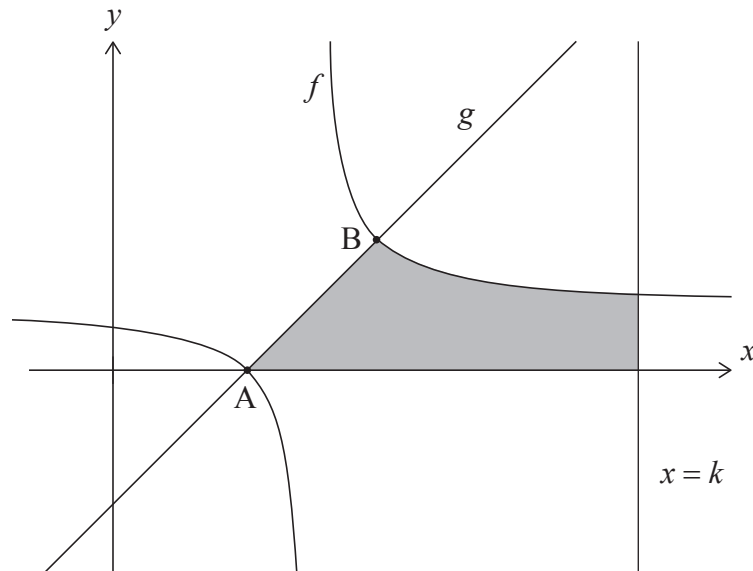
(Auf die vorliegende Frage wird auf der nächsten Seite weiter eingegangen)



Schreiben Sie **keine** Lösungen auf diese Seite.

(Fortsetzung Frage 8)

Die schattierte Fläche im folgenden Diagramm wird durch den Graphen von f , den Graphen von g , die x -Achse und die Gerade $x = k$, mit $k \in \mathbb{Z}$, begrenzt.



Der Flächeninhalt der schattierten Fläche lässt sich als $\ln(p) + 8$, mit $p \in \mathbb{Z}$, ausdrücken.

(b) Finden Sie die Werte von k und p .

[10]



Schreiben Sie **keine** Lösungen auf diese Seite.

9. [Maximale Punktzahl: 16]

Ein gezinkter vierseitiger Würfel, dessen Flächen mit 1, 2, 3 und 4 beschriftet sind, wird geworfen und das Ergebnis wird notiert. X sei das Ergebnis des Würfels. Die folgende Tabelle zeigt die Wahrscheinlichkeitsverteilung für X , wobei p und q Konstanten sind.

x	1	2	3	4
$P(X=x)$	p	0,3	q	0,1

Für diese Wahrscheinlichkeitsverteilung ist bekannt, dass $E(X) = 2$ gilt.

- (a) Zeigen Sie, dass für p und q gilt: $p = 0,4$ und $q = 0,2$. [5]
- (b) Finden Sie $P(X > 2)$. [2]

Nicky spielt ein Spiel mit diesem vierseitigen Würfel. Bei diesem Spiel darf sie maximal fünfmal würfeln. Ihre Punktzahl wird durch Addition der Ergebnisse der einzelnen Würfe berechnet. Nicky gewinnt das Spiel, wenn sie mindestens zehn Punkte erreicht hat.

Nach dreimaligem Würfeln ist Nickys Ergebnis vier.

- (c) Finden Sie unter der Annahme, dass die einzelnen Würfe voneinander unabhängig sind, die Wahrscheinlichkeit, dass Nicky das Spiel gewinnt. [5]

David hat zwei Paar nicht gezinkte vierseitige Würfel, nämlich ein gelbes und ein rotes Paar. Die Flächen der beiden gelben Würfel sind mit 1, 2, 3 und 4 beschriftet. Sei S die Summe der Augenzahl beim Wurf der beiden gelben Würfel. Die Wahrscheinlichkeitsverteilung für S ist in der folgenden Tabelle dargestellt.

s	2	3	4	5	6	7	8
$P(S=s)$	$\frac{1}{16}$	$\frac{2}{16}$	$\frac{3}{16}$	$\frac{4}{16}$	$\frac{3}{16}$	$\frac{2}{16}$	$\frac{1}{16}$

Die Flächen des ersten roten Würfels sind mit 1, 2, 2 und 3 beschriftet. Die Flächen des zweiten roten Würfels sind mit 1, a , a und b beschriftet, wobei $a < b$ und $a, b \in \mathbb{Z}^+$. Die Wahrscheinlichkeitsverteilung für die Summe der Augenzahlen beim Würfeln des roten Würfelpaares ist die gleiche wie für die Summe der Augenzahlen beim Würfeln des gelben Würfelpaares.

- (d) Bestimmen Sie den Wert von b . [2]
- (e) Finden Sie den Wert von a und begründen Sie Ihre Antwort. [2]

Quellen:

© International Baccalaureate Organization 2022



Bitte schreiben Sie **nicht** auf dieser Seite.

Antworten, die auf dieser Seite geschrieben
werden, werden nicht bewertet.



16EP15

Bitte schreiben Sie **nicht** auf dieser Seite.

Antworten, die auf dieser Seite geschrieben
werden, werden nicht bewertet.



16EP16